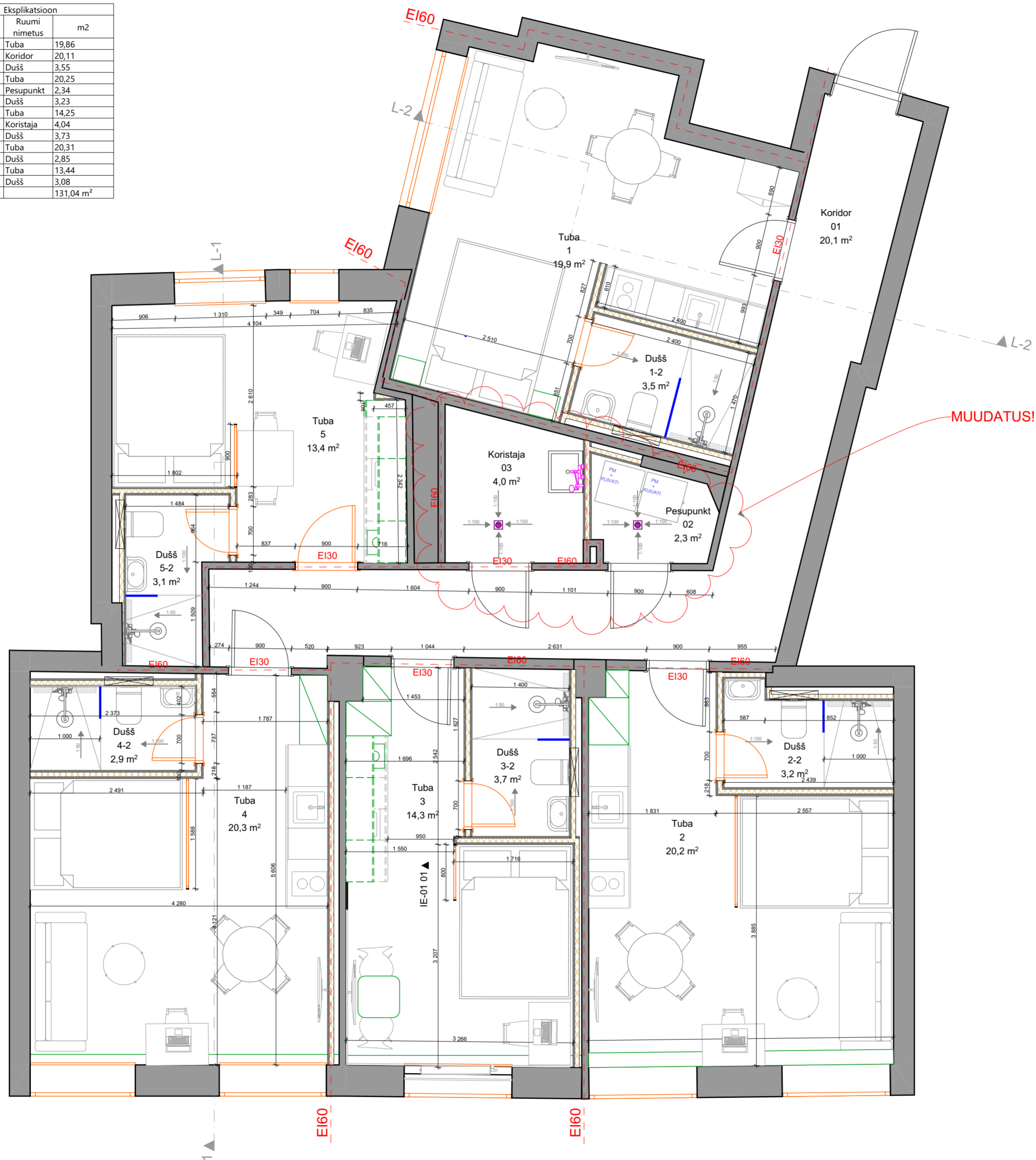


Eksplikatsioon		
Ruumi number	Ruumi nimetus	m ²
1	Tuba	19,86
01	Koridor	20,11
1-2	Dušš	3,55
2	Tuba	20,25
02	Pesupunkt	2,34
2-2	Dušš	3,23
3	Tuba	14,25
03	Koristaja	4,04
3-2	Dušš	3,73
4	Tuba	20,31
4-2	Dušš	2,85
5	Tuba	13,44
5-2	Dušš	3,08
		131,04 m ²



MÄRKUSED:

1. Märkades ruumides tagada kalded trappidesse, kalle duššinurgas 1:50, kalle ruumis üldiselt 1:100.
2. Hüdrosolatsiooniks kasutada bituumeni baasil materjale.
3. Hüdrosolatsioonimaterjalide tüüp ja paigaldusviis lahendada vastavalt tarnija juhistele.
4. Erinevad hüdrosolatsioonid ja piirdetarindid liidetakse omavaheltootja soovitatud lahendustega.
5. Käesolevaid lahendusi võib vastavalt vajadusele muuta kuid sealjuures ei tohi konstruktsioonide kandevõime, tulepüsivus ja helipidavus halveneda.

ÜLDISED MÄRKUSED:

1. Käesolev joonis tühistab kõik sama joonise numbriga varasema kuupäevaga joonised.
2. Kõik muudatused tuleb kooskõlastada Sisearhitektiga ja Tellijaga.
3. Kõik mõõdud ja kõrgusmärgid kontrollida ehitusel.
4. Joonised, seletuskiri ja loetelud moodustavad terviku ja neid tuleb käsitleda koos. Vasturääkivuste ilmnemisel teavitada projekteerijat.
5. Kõik ehitamisega seotud muudatused konstruktsioonide, mõõtude, materjalide, viimistluse, avatäidete, piirete, detailide jms. Osas kooskõlastada autorijärevalve käigus kõigepealt projekteerija, seejärel tellija.
6. Enne uste, akende, piirete, detailide ja muude sarnaste elementide valmistamist kontrollida eelnevalt avade ja karkassi tegelikud mõõtmed, avanemissuunad, ja kogus.
7. Kõikide materjalide ja ehitustööde kvaliteet peab vastama Eesti Vabariigi kehtivate seadusandlike aktide järgi kehtestatud nõuetele ja olema kooskõlas hea ehitustavaga.
8. Kõikide materjalide ja toodete puhul tuleb järgida tootjapoolseid juhiseid ja ettekirjutusi. Need tuleb hankida materjalide ja konstruktsioonide tootjalt või müüjatelt.
9. Materjalid võib asendada teiste tootjate samaväärsete või paremate omadustega toodetega.