

Tellija:

Nimi:	
Objekti aadress:	Pärnu linn
Kontaktandmed:	

Teostaja:

Nimi:	
Ettevõtja:	, reg nr: Pärnumaa, 88313
Kontaktandmed:	

Vaatlusobjekti kirjeldus:	Korter
Põhjus:	Ahju lagunemine
Andmete kogumise ja analüüsi meetodid:	Paikvaatlus 16.04.2024
Tulemuste hindamine ja kriteeriumid:	Tuleohutusseadus, Ehitusseadustik, EVS-EN 812-3:2018/AC:2018

Kontrollitud dokumendid ja kogutud andmed

Kaetud tööde aktid:	-
Kütteseadmete kasutusjuhend(id) ja passid:	-
Toimivusdeklaratsioonid:	-
Ehitusprojekt:	-
Paigaldus- või teostusjoonised:	-
Muud:	Paikvaatluse käigus tehtud fotod

KÜTTESÜSTEEM

	Pottahi
Välispind:	Ahjupotitööstuse OÜ lihtpott

Mõõdud: (laius x sügavus x kõrgus, mm)	~1345 x 900 x 2270
Lõõrisüsteem, kasutatud materjalid	Vertikaalsed lõõrid, 3 tk (hinnanguline). Puhastusluukide puudumise tõttu vaatlusvõimalus puudub.
Ahju ohutuskujad põlevmaterjalideni:	Puidust vaheseina tala kaugus ahju laest ~150 mm, lae konstruktsiooniline lahendus teadmata ja ohutus tõendamata.
Ahju materjal:	Materjalid: Ahjupotitööstuse OÜ lihtpott, pottseptallis (Wienerberger), šamottellis (SA5), savimört.
Küttesüsteemi puhastatavus:	Puhastusava siibri juures.

**Seisukord ja
tuvastatud puudused:**

- (1) Ahi on ehitatud Olli Ahjud OÜ poolt, ehitusaeg ~2015. Fotod 1-3.
- (2) Ahju välisvooder on laotud Ahjupotitööstuse OÜ lihtpotist, värvitud. Üksikud potid on tasapinnast väljas, võib olla põhjustatud kolde varingust (Foto 4) või on lohakalt laotud (Foto 5).
- (3) Ahjul puuduvad puhastusavad, v.a siibri juures. Lõõrid ei ole puhastatavad (EVS 812-3:2018/AC:2018 p. 8.2). Foto 1.
- (4) Koldeuks on lahti, logiseb. Puudub deformatsioonivuuk (EVS 8123:2018/AC:2018 p. C.2). Foto 6.
- (5) Kolde kõrgus ei vasta ehitusnormidele. Kolde kõrus ukse ava ülemisest servast on ~70-100 mm (vajumise tõttu ei ole mõõdetav), minimaalne kõrgus efektiivse põlemise tagamiseks on 250 mm (EVSEN 15544:2023). Foto 7.
- (6) Kolde seinad on laotud keskmiselt 8 mm vuugiga. Kasutatud on šamotttelist tähistusega ša-5 (Ukraina, Valgevene või Venemaa toodang), seguna kasutatud kas Weber ML Tuli või ŠM28, mõlema segu puhul suurim lubatud vuugi paksus 3 mm. Fotod 7-9. Kolle on laotud nn presskoldena ning võlvi raadiuse arvestamisel ei ole hinnatud võimalikku külgsurvet koldeseintele (nt Voltri, V. (2016). Kivikonstruktsioonid. Tallinna Tehnikaülikool).
- (7) Kolde seinad on osaliselt horisontaalsuunas ahju välisvoodri poole nihkunud. Nihke ulatus kuni 45mm. Fotod 8, 9.
- (8) Kolde võlv on laotud seguta (Foto 10). Arvestades võlvi väikest raadiust ning kolde sisevoodri ladumise tehnikaga ei taga antud ehitusviis konstruktsiooni püsivust. Fotod 10-16.
- (9) Koldest väljuv esimene tõusulõõr on laotud punasest tellisest, Wienerberger PTT. Tellis ei sobi kasutamiseks koldes ja leegiga haaratavates lõõrides
(<https://www.wienerberger.ee/tooted/tercakeramilised-tellised/juhendid-ja-nouanded/telliste-kasutamisejuhend-formaatide-ja-tuupide-kaupa.html>). Seoses võlvi varinguga on lagunened ka esimene tõusulõõr.
- (10) Kolde kohale on ehitatud nn soojakapp, mis on täidetud kiviprahiga. Nõrga konstruktiivse lahenduse tõttu (p. 8, 8) võib soojuspaisumisest tingituna lahtine täide avaldada täiendavat koormust ahju konstruktsioonidele. Lahtise materjali kasutamine eeldab müüritiste armeerimist (Veski, A. (1973). Ahjud, plkiidid, kaminad). Fotod 15, 16.
- (11) **Ahju seisukord ei võimalda kütteseadet kasutada, kütteseadme kasutamine on keelatud.**

Akti kinnitamine

Teostaja:

Tellij:

LISA: Fotod küttesüsteemist



Foto 1: ahju esikülg

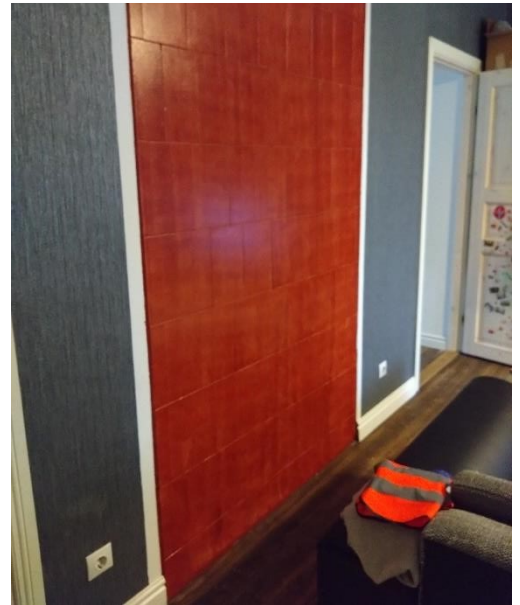


Foto 2: ahju külg elutoas



Foto 3: ahju külg magamistoas

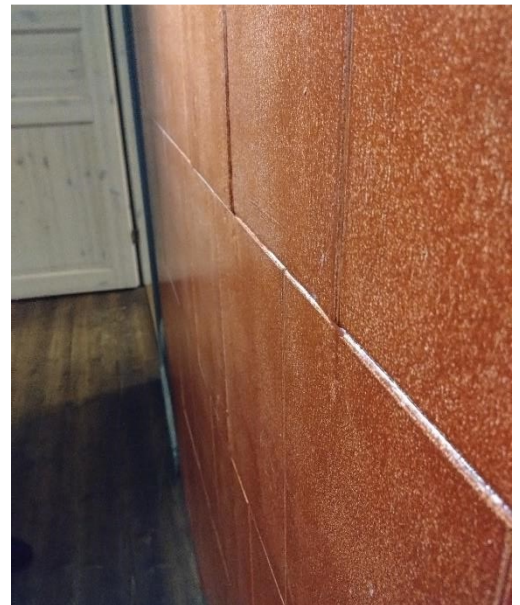


Foto 4: nihkunud pott



Foto 5: nihkunud pott

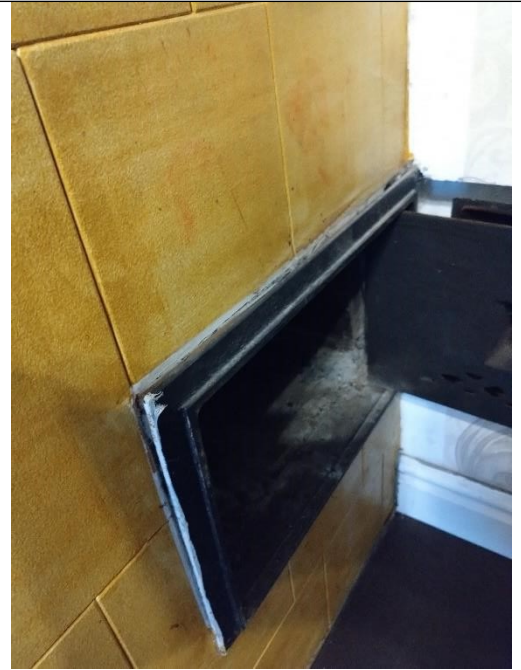


Foto 6: lahtine ukseraam



Foto 7: madal kolle, varing



Foto 8: Nihkunud kolde sein, varisenud võlv ja lõõrid



Foto 10: seguta laotud võlvikivi

Foto 9: nihkunud kolde sein



Foto 11: varisenud koldelagi ja lõõrid



Foto 13: varisenud ja osaliselt alla vajunud koldelagi

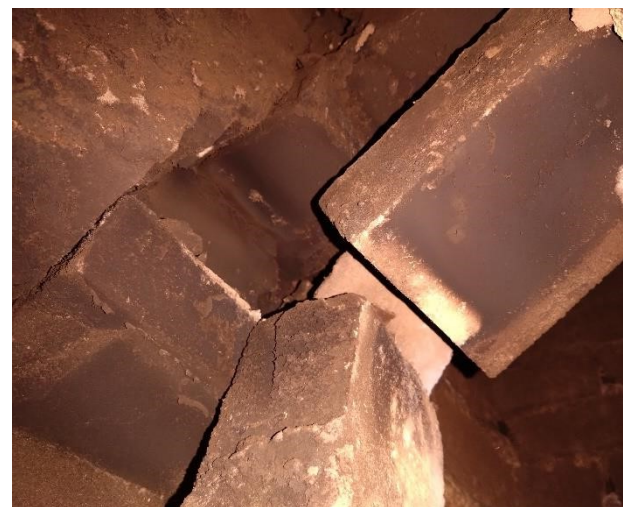


Foto 14: varisenud koldelagi ja lõõrid



Foto 15: nn soojakapp varisenud kolde kohal



Foto 16: soojakapp varisenud kolde kohal