

MTR reg. nr

20.03.2021

TÖÖ nr:

**KÕRVALHOONE
EELPROJEKT
EHITUSKIRJELDUS JA JOONISED**

Projektijuht

Projekteerija

Projekti kontrollija:

TALLINN 2021

I SISUKORD

SELETUSKIRI	5
1 Üldosa	5
1.1 Projekti ülesehitus	5
1.2 Üldandmed	5
1.2.1 Ehitise asukoht	5
1.2.2 Ehitise lühikirjeldus	5
1.2.3 Projekteerija	5
1.3 Alusdokumendid	6
1.3.1 Lähteandmed.....	6
1.3.1.1 Tellija lähteülesanne	6
1.3.2 Normdokumendid	6
1.3.3 Standardid ja juhendmaterjalid.....	6
1.3.4 Tööde kvaliteet	6
2 Asendiplaan	7
2.1 Üldandmed	7
2.1.1 Projekteerimistöo piiritus	7
2.1.2 Alusdokumendid.....	7
2.1.2.1 Lähteandmed.....	7
2.1.2.2 Uuringud, mõõtmised ja prognoosid	7
2.2 Olemasolev olukord.....	7
2.2.1 Paiknemine	7
2.2.2 Olemasolevad hooned ja rajatised	8
2.2.3 Olemasolevad tänavad, juurdesõiduteed ja kõnniteed	8
2.2.4 Olemasolev reljeef.....	8
2.2.5 Haljastus ja vertikaalplaneerimine	9
2.3 Kinnistu tehnilised näitajad (olemasolevad)	9
2.3.1 Hoonete paiknemiskõrgus.....	9
2.4 Krundisisene liikluskorraldus ja parkimine.....	9
2.4.1 Parkimine ja juurdesõidutee.....	9
3 Arhitektuur.....	9

3.1	Arhitektuuri üldosa	9
3.1.1	Hoone paiknemine, planeeringu piirangud	9
3.1.2	Hoone ehitusetapid ja laiendamise võimalused	9
3.1.3	Hoone arhitektuuri üldkonseptsioon	10
3.1.4	Hoone ruumid	10
3.2	Hoone konstruktsioonid ja pinnakatted	10
3.2.1	Vundament	10
3.2.2	Põrand pinnasel	10
3.2.3	Välisseinad	10
3.2.4	Trepid	10
3.2.5	Katus, katuslagi	10
3.2.6	Vahelagi	11
3.2.7	Siseseinad	11
3.2.8	Avatäited	11
3.2.9	Välisviimistlus	11
3.3	Hoone tehnilised andmed	12
4	KONSTRUKTSIOONID	13
4.1	Üldandmed	13
4.1.1	Projekteerimistöo piiritus	13
4.1.2	Alusdokumendid	13
4.1.3	Lähteandmed	13
4.1.4	Ehitusuuringud	13
4.1.5	Normdokumendid ja muud juhendmaterjalid	13
4.2	Tehnilised põhinõuded hoone kandekonstruktsioonidele	13
4.2.1	Projekteeritud kasutusiga	13
4.2.2	Tagajärgede ja töökindlusklass	13
4.2.3	Teostusklass ja järelevalvetase	14
4.2.4	Tulepüsivus	14
4.2.5	Koormused	14
4.2.6	Omakaalukoormused	14
4.2.7	Kasuskoormused, tehnoloogilised ja seadmete koormused	14
4.2.8	Lumekoormus	14
4.2.9	Tuulekoormus	14
4.2.10	Kandekonstruktsioonide tolerantsi- ja kvaliteediklassid	15
4.2.11	Metalltoodete korrosioonikaitse nõuded	15

5 Tuleohutusnõuded	15
5.1 Hoone kasutusviis	15
5.2 Ehitiste vahelised tuleohutuskujad	15
5.3 Hoone tulepüsivusklass	16
5.4 Põlemiskoormus	16
5.5 Tulekaitsetase	16
5.6 Siseseinte ja lagede pinnakihi süttivustundlikkuse klass	16
5.7 Välisseinte pinnakihi süttivustundlikkuse klass	16
5.8 Katusekatte klass	16
5.9 Hoone jaotus tuletõkkeseksioonideks	16
5.10 Evakuatsiooniteede ja pääsude kirjeldus	16
5.11 Suitsueemaldus	16
5.12 Tuleohutusabinõud hoone välisperimeetril	16
5.13 Tuleohutusabinõud hoones sees	16
5.14 Tuletõrje välisveevarustus	16
6. Veevarustus, kanalisatsioon, elekter ja küte	17
Hoones puudub vee- ja kanalisatsiooni varustus.	17
Hoones puudub küte.	17
Hoones puudub elektrivarustus.	17
7. Keskkonna alased ja tervisekaitse nõuded	18
7.1 Keskkonnamõjud	18
7.2 Tervisekaitse nõuded	18
7.3 Pinnase- ja lammutustööd ning jäätmekäitlus	18
7.4 Jäätmekava	18
Juhised ehitajale	20

II JOONISTE REGISTER

Nimetus		Mõõtkava	Tähis
ARHITEKTUUR			
1	Asendiplaan	1:500	A-0
2	I korruse ja katuse plaan	1:100	A-1
3	Lõige 1	1:100	A-2
4	Konstruksioonid	1:100	A-3
5	Vundamendi plaan	1:100	A-4
6	Vaated	1:100	A-5
7	Uste spetsifikatsioon	1:100	A-6
8	3D vaated	1:100	A-7

SELETUSKIRI

1 Üldosa

1.1 Projekti ülesehitus

Projekt käsitleb kõrvalhoone ehitust. Kõrvalhoone eelprojekt on koostatud tellimusel.
Ehitise kavandatud eluiga on 50 aastat.

1.2 Üldandmed

1.2.1 Ehitise asukoht

Käesolevas projektis kajastuv hoone asut Saku vallas, Harju maakonnas.

1.2.2 Ehitise lühikirjeldus

Projektiga on kavandatud lihtsa ühekorruselise, viilkatusega kõrvalhoone projekteerimine.

1.2.3 Projekteerija

Projekteerimise peatöövõtja

Reg nr :
Aadress:
MTR:
E-mail: |

Projekteerimise projektijuht

Projektijuht:

Arhitektuurne/ehituslik osa

Koostas:

Tellija

1.3 Alusdokumendid

1.3.1 Lähteandmed

1.3.1.1 Tellija lähteülesanne

Ehitusprojekti aluseks on Tellija poolt koostatud lähteülesanne.

1.3.2 Normdokumendid

- Ehitusseadustik (Riigikogus vastu võetud 11.02.2015)
- Nõuded ehitusprojektile (Majandus- ja taristuministri 17.07.2015 määrus nr 97)
- Ehitise kasutamise otstarvete loetelu (Majandus- ja taristuministri 02.06.2015 määrus nr 51)
- Ehitise tehniliste andmete loetelu ja arvestamise alused (Majandus- ja taristuministri 05.06.2015 määrus nr 57)
- Siseministri määrus 03.12.2018 nr 17 "Ehitisele esitatavad tuleohutusnõuded ja nõuded tuletõrje veevarustusele".
- Ehitusmaterjalidele ja -toodetele esitatavad nõuded ja nende nõuetele vastavuse tõendamise kord (Majandus- ja kommunikatsiooniministri 26.07.2013 määrus nr 49).

1.3.3 Standardid ja juhendmaterjalid

- EVS 932:2017. Ehitusprojekt

1.3.4 Tööde kvaliteet

- Tarindi RYL 2010 - Ehitustööde üldised kvaliteedinõuded. Kande- ja piirdetarindid
- Maa RYL 2010 - Ehitustööde üldised kvaliteedinõuded. Pinnasetööd ja alustarindid
- Sisetööde RYL 2013 - Ehitustööde kvaliteedi üldnõuded. Hoone sisetööd

Ehitusmaterjalid ja tehtavad ehitustööd peavad täielikult vastama Eesti Vabariigi seadustes, määrustes sätestatud ja ametiasutuste poolt esitatavatele nõuetele ning olema kooskõlas sellekohaste Eesti, Euroopa ja rahvusvahelistele standardiorganisatsiooni standarditega (EVS-EN, EVS-HD, SFS, DIN, ISO, IEC). Lubatud on kasutada mis tahes muud samaväärset või kõrgemat kvaliteeti tagavat alternatiivset ametlikku standardit.

Kõik materjalid peavad olema varustatud toote tehniliste näitajate sertifikaatide ja selle kvaliteeti ja vastavust (sobivust) tõestavate dokumentidega, tervisekaitse ja päästeameti sertifikaatidega. Tööde teostus peab olema sellisel tasemel, et oleks tagatud materjalide tehnilistes tingimustes esitatud garantiiaeg.

2 Asendiplaan

2.1 Üldandmed

2.1.1 Projekteerimistöö piiritus

Hoone on planeeritud põhjaservale, põhimahult ida-lääne suunal. Olemasolevast elamust on kõrvalhoone kaugus 8,4meetrit. l on kaugus 4m.

2.1.2 Alusdokumendid

2.1.2.1 Lähteandmed

- Tellijapoolsed ettepanekud ja soovitusel
-

2.1.2.2 Uuringud, mõõtmised ja prognoosid

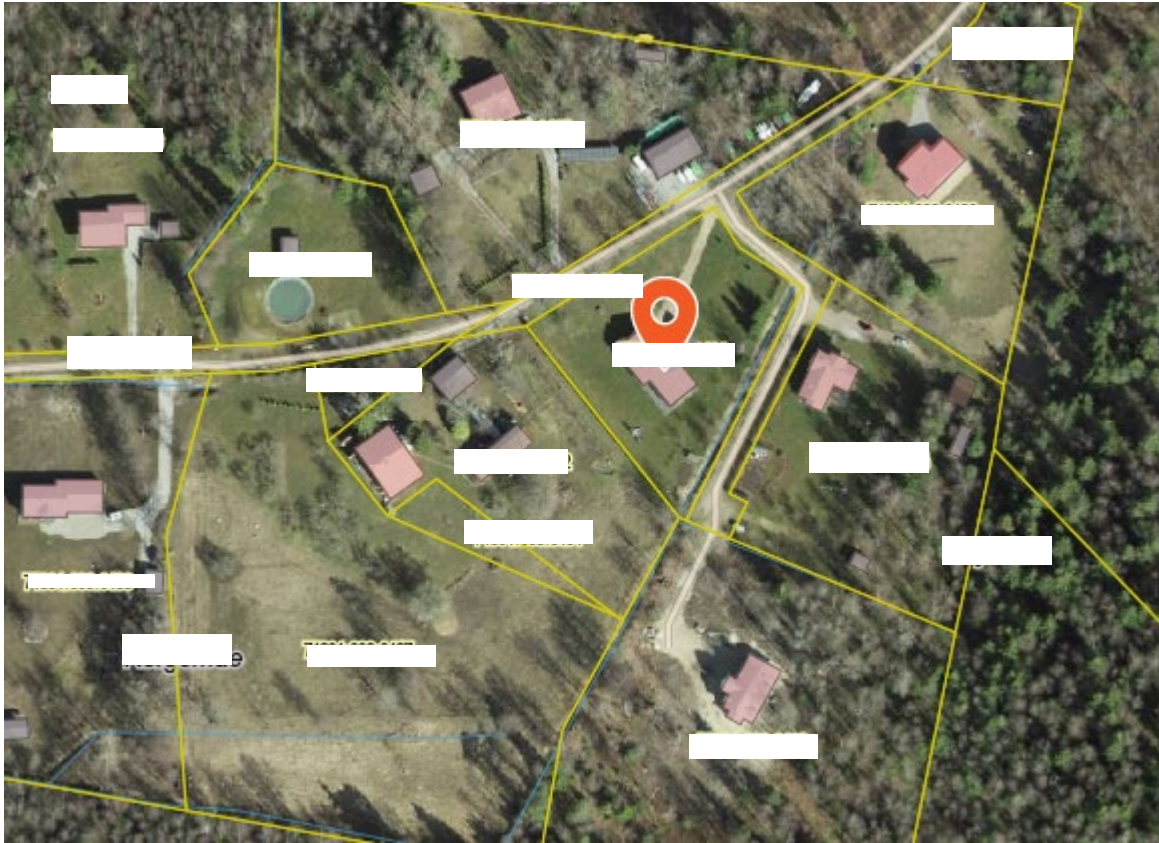
- l poolt toetatud kohapealne ülevaatus
- Krundile koostatud geodeetiline alusplaan.

2.2 Olemasolev olukord

2.2.1 Paiknemine

Hoone paikneb ida-lääne suunaliselt krundi põhjaservas vastu Tegemist on elamumaaga 100%. Kinnistu suurus 3781m².

Katastrinumber



Asukoht maa-ameti kaardil.

2.2.2 Olemasolevad hooned ja rajatised

Kinnistul asuvad järgmised hooned ja rajatised:

Elamu

Puurkaev -----

Kinnistul on olemas elektriliitumine Eesti Energia Jaotusvõrkudega.

2.2.3 Olemasolevad tänavad, juurdesõiduteed ja kõnniteed

Juurdepääs toimub Parkimine toimub krundil.

2.2.4 Olemasolev reljeef

Reljeef krundi ulatuses on tasane. Kõrgused krundil 36,60-36,75m. Keskmise krundi kõrgus projekteeritava hoone all 36,65m.

2.2.5 Haljastus ja vertikaalplaneerimine

Ehitusprojekti realiseerimiseks muudatusi haljastuses ega katendites ette ei nähta. Olemasolev reljeef on tasane. Olemasolev vertikaalplaneering tagab, et vihmaveed katustelt ja katenditelt immutatakse maksimaalselt oma kinnistu haljasalale. Vältitud on sajuvee valgumist naaberkinnistutele.

2.3 Kinnistu tehnilised näitajad (olemasolevad)

Kinnistu pindala	3781 m ²
Hoone aadress	Harju maakond, Saku vald, _____
Katastritunnus	_____

2.3.1 Hoonete paiknemiskõrgus

Hoone paiknemiskõrguseks jääb kõrvalhoonel 36,90m, sama nagu elamul.

2.4 Krundisisene liikluskorraldus ja parkimine

2.4.1 Parkimine ja juurdesõidutee

Parkimist käesoleva projektiga ei muudeta. Juurdesõit kinnistule toimub olemasoleva juurdepääsutee kaudu Kõrgemäe teelt, kinnistu kirdepoolselt nurgast. Parkimine elamu ees ja kõrvalhoone ees.

3 Arhitektuur

3.1 Arhitektuuri üldosa

3.1.1 Hoone paiknemine, planeeringu piirangud

Hooneid on projekteeritud üks – kõrvalhoone. Hoone paikneb krundi põhjaserval põhimahult ida-lääne suunal, juurdepääs on _____ (vt asendiplaani A0 lk 1).

3.1.2 Hoone ehitusetapid ja laiendamise võimalused

Ehitus toimub ühes etapis.

Hoone projekteeritav kasutusiga, vastavalt kasutusklassile S4, on 50 aastat.

3.1.3 Hoone arhitektuuri üldkonseptsioon

Käesolev arhitektuurne eelprojekt käsitleb kõrvalhoonet, asukohaga Saku vald, Projekt on koostatud vastavalt Eesti Vabariigi seadustele, projekteerimistingimustele, ehituses kehtivatele õigusaktidele ja normdokumentidele ning projekteerimise lähteandmetele. Tegemist on lihtsa, viilkatusega hoonega. Katusekatteks profiilplekk, seinad kaetud laudisega. Kõrvalhoone arhitektuurne lahendus on tingitud omaniku nägemusest.

3.1.4 Hoone ruumid

Ruumid on lahendatud vastavalt Tellija poolt etteantud lähtetingimustele. Hoonele on planeeritud kolm hoiuruumi.

3.2 Hoone konstruktsioonid ja pinnakatted

3.2.1 Vundament

Vundamendiks on betoonplokkidest postvundament.

3.2.2 Põrand pinnasel

Põrandaks jääb tihendatud killustikust kate.

3.2.3 Välisseinad

Välisseina kihid seest välja:

Horisontaalne laudis

Puitroov 25mm

Puitprussidest sõrestik 50x150mm.

3.2.4 Trepid

Puuduvad.

3.2.5 Katus, katuslagi

Puitfermidel katusekonstruktsioon:

- Profiilplekk
- Roovitus 25x100mm
- Distantssliist
- Puitfermid 50x150mm.

3.2.6 Vahelagi

Puudub.

3.2.7 Siseseinad

Vaheseinad puitsõrestikust 50x100mm. Kaetud OSB-plaadiga.

3.2.8 Avatäited

Kuuri väravad metallist tõsteuksed.

3.2.9 Välisviimistlus

Vundamendi sokkel viimistletakse tumehalli tooni krohviga.
Seinad-Laudis, tumepunane puiduvärv. Näiteks Tikkurila 534x.
Räästa puitosad -Puiduvärv, tumepruun. Näiteks Tikkurila 548x.
Katus- tumepruuni tooni kiviprofiilplekk RR32.

3.3 Hoone tehnilised andmed

NIMETUS	NÄITAJA
Otstarve	12744 elamu abihoone
Ehitisealune pind:	99,4m ²
Maapealse osa alune pind:	99,4m ²
Suletud netopind:	89,1m ²
Maapealse osa korruste arv:	1
Maa-aluse osa korruste arv:	0
Absoluutne kõrgus:	42,4m
Kõrgus:	5,6m
Sügavus:	0
Pikkus:	14,2m
Laius:	7,0m
Maht:	390m ³
Maapealse osa maht:	390m ³
Kõetav pind:	0 m ²
Üldkasutatav pind:	89,1 m ²
Tehnopind:	0 m ²
Vundamendi liik:	postvundament
Kande- ja jäigastavate konstruktsioonide materjal:	Puit
Katuse kandva osa materjal:	puit
Vahelagede kandva osa materjal:	puit
Välisseina liik:	puitsõrestik
Katusekatte materjal:	profiilplekk
Välisseina välisviimistluse materjal:	puit
Veevarustuse liik:	puudub
Elektrisüsteemi liik:	puudub
Soojusvarustuse liik:	puudub
Soojusallikas:	puudub
Ventilatsiooni liik:	puudub
Eluruumide pind:	0m ²

4 KONSTRUKTSIOONID

4.1 Üldandmed

4.1.1 Projekteerimistöo piiritus

Käesolev ehituskirjeldus käsitleb Saku vallas, ... asuva kõrvalhoone projekteerimist eelprojekti mahus.

4.1.2 Alusdokumendid

-

4.1.3 Lähteandmed

Konstruktiiivse osa koostamisel on lähtunud järgnevatest alusdokumentidest:

- Täpsustatud tellija lähteülesanne.

4.1.4 Ehitusuuringud

- Piirkonnale koostatud geodeetiline alusplaan.

4.1.5 Normdokumendid ja muud juhendmaterjalid

- Majandus ja Kommunikatsiooniministri määrus nr 97, 17.07.2015 „Nõuded ehitusprojektile“

Projekti koostamisel eeldatakse, et hoone ehitustöödel juhindutakse Maa RYL 2010, Tarindi RYL 2010 ja Viimistlus RYL 2010 kvaliteedinõuetest ja RT juhendkaartidest.

Kasutatud Eesti Vabariigi standardid:

4.2 Tehnilised põhinõuded hoone kandekonstruktsioonidele

4.2.1 Projekteeritud kasutusiga

Hoone konstruktsioonide projekteeritav kasutusiga, vastavalt kasutusklassile S4, on 50 aastat.

4.2.2 Tagajärgede ja töökindlusklass

Hoone konstruktsioonidel on tagajärgede klass CC3 ja töökindlusklass on RC3.

4.2.3 Teostusklass ja järelevalvetase

Ehitusaegse järelevalve tase on IL3 ja hoonete konstruktsioonimaterjalide teostusklassid on EXC3.

4.2.4 Tulepüsivus

Hoone kuulub tulepüsivusklassi TP-3.

4.2.5 Koormused

Hoone konstruktsioonid projekteeritakse vastavalt Eesti Vabariigi standardite EVS-EN 1991-1-1:2002/AC:2009, EVS-EN 1991-1-3:2006/AC:2009, EVS-EN 1991-1-4/A1:2010/NA:2010 koormustele.

4.2.6 Omakaalukoormused

Hoone konstruktsioonidele mõjuvad normatiivsed omakaalukoormused ja neile vastavad ülekoormustegurid on määratud Eesti Vabariigi standardi EVS-EN 1991-1-1:2002 Eurokoodeks 1: Ehituskonstruktsioonide koormused. Osa 1-1: Üldkoormused. Mahukaalud, omakaalud, hoonete kasuskoormused. alusel.

4.2.7 Kasuskoormused, tehnoloogilised ja seadmete koormused

Hoone konstruktsioonidele mõjuvad normatiivsed kasuskoormused ja neile vastavad ülekoormustegurid on määratud Eesti Vabariigi standardi EVS-EN 1991-1-1:2002 „Eurokoodeks 1: Ehituskonstruktsioonide koormused. Osa 1-1: Üldkoormused. Mahukaalud, omakaalud, hoonete kasuskoormused.“ alusel. Kasuskoormuse osavarutegur kandepiiriseisundis on 1,5 ja kasutuspiiriseisundis 1,0.

4.2.8 Lumekoormus

Lumekoormus on määratud Eesti standardi EVS-EN 1991-1-3:2006+NA:2006 „Eurokoodeks 1: Ehituskonstruktsioonide koormused. Osa 1-3: Üldkoormused. Lumekoormus“ põhjal. Normatiivne lumekoormuse väärtus Põhja-Eestis Eesti ehitusliku lumekoormuste kaardi järgi on maapinnal: $s_x=1,5$ kN/m².

4.2.9 Tuulekoormus

Tuulekoormus on määratud 1991-1-4:2005/AC:2010 „Eurokoodeks 1: Ehituskonstruktsioonide koormused. Osa 1-4: Tuulekoormus“ põhjal. Ala kus hoone asub kuulub maastikutüüpi III ja tuule põhiline baaskiiruse väärtus on $v_{b,0}=21$ m/s.

4.2.10 Kandekonstruksioonide tolerantsi- ja kvaliteediklassid

Hoone kandekonstruksioonide ehitamisel tuleb juhinduda RYL nõuetest: TarindiRYL 2010, MaaRYL 2010. Kandekonstruksioonid peavad kuuluma I kvaliteediklassi. Konstruksiooni tolerantsiklass peab vastama I kvaliteediklassi nõuetele. Betoonvalmistoodete tolerantside arväärtused vastavalt standardile EVS-EN 13224:2011.

Teraselementide valmistamise tolerantsid ja kõverustolerantsid ei tohi olla suuremad kui toodud standardis EVS-EN 1090-2:2008 ja EVS 1090-4.

Puitelementide valmistamise tolerantside arväärtused vastavad standardile EVS-EN 14081-1:2016 ja EVS-EN 1313-1:2010.

4.2.11 Metalltoodete korrosioonikaitse nõuded

EVS-EN 10169:2010+A1:2012 lehtterasest toodete kohta (näiteks katuseplekk, vihmaveeplekkide plekk jms). Kõik pinnad, mida peab säilitama kaitsekihtidega, tuleb katta kaitsevõlviga S7.09 (vastavalt standardile EVS EN ISO 12944 - 5).

Pural-kattega terastooted peavad vastama standardi EN-10169 + A1:2012 nõuetele.

Kinnitusvahendid peavad kuuluma vähemalt C3 keskkonnaklassi

5 Tuleohutusnõuded

- Normid lähtuvalt VV 03.12.2018 nr 17 "Ehitisele esitatavad tuleohutusnõuded ja nõuded tuletõrje veevarustusele".
- Ehitiste tuleohutuse tuletõrje veevarustus peab vastama standardile EVS 812-6:2012+A1:2013 Ehitiste tuleohutus. Osa 6, Tuletõrje veevarustus.
- EVS 812-6:2012 Ehitiste tuleohutus. Osa 6. Tuletõrje veevarustus.
- EVS 812-7:2018 –Ehitiste tuleohutus. Osa 7: Ehitistele esitatavad tuleohutusnõuded.

5.1 Hoone kasutusviis

Tuleohutusest tuleneva ehitiste liigituse alusel on hoone I kasutusviisiga: üksikelamu kõrvalhoone. Kasutusotstarve- elamu kõrvalhoone.

5.2 Ehitiste vahelised tuleohutuskujad

Hoone asub hajaasustuspiirkonnas. Vaheatus läheduses kuni 23m kaugusel paikneb lähim naaberkiinnistu hoone.

5.3 Hoone tulepüsivusklass

Tulepüsivuse seisukohalt kuulub projekteeritud hoone klassi **TP-3**.

5.4 Põlemiskoormus

Põlemiskoormus on üldjuhul alla 600 MJ/m².

5.5 Tulekaitsetase

Hoone on varustatud, I **tulekaitsetasemele**, esmaste kustutusvahenditega.

5.6 Siseseinte ja lagede pinnakihi süttivustundlikkuse klass

Tulepüsivusklassi **TP3** kuuluvate hoonete sisemiste sein- ja laepindade tuletundlikkuse klass peab ruumides olema **D-s2,d2**. Sisevoodrina võib seega kasutada nii puitu kui ka tavalisi, selleks otstarbeks sobivaid ehitusplaate.

5.7 Välisseinte pinnakihi süttivustundlikkuse klass

Fassaadipind vastab tuletundlikkuse klassile **D-s2,d2**.

5.8 Katusekatte klass

Katusekatteks on klassik-profiilplekk, mis vastab klassile **B_{ROOF}.(t2)**

5.9 Hoone jaotus tuletõkkeseksioonideks

Hoone moodustab ühe tuletõkkeseksiooni.

5.10 Evakuatsiooniteede ja pääsude kirjeldus

Hoonel on kolm väljapääsu.

5.11 Suitsueemaldus

Suitsueemaldus hoone perimeetril põhineb loomulikul tõmbel uste kaudu.

5.12 Tuleohutusabinõud hoone välisperimeetril

Krundil on tagatud juurdepääs hoonele igast küljest..

5.13 Tuleohutusabinõud hoones sees

Hoones puuduvad küttekolded ja korstnad.

5.14 Tuletõrje välisveevarustus

Kõrvalhoone asub hajaasustusega piirkonnas

Tuletõrje vesi tuuakse krundini paakautodega vastavalt piirkonna päästekorraldusele. Väline tulekustutusvesi 10 l/s kolme tunni jooksul on tagatud olemasolevast tuletõrje 50m³ veehoidlast Tiigi maaüksuselt 100m kaugusel.

Hooneni viib 4m laiune juurdepääsutee.



6. Veevarustus, kanalisatsioon, elekter ja küte

Hoones puudub vee- ja kanalisatsiooni varustus.

Hoones puudub küte.

Hoones puudub elektrivarustus.

7. Keskkonna alased ja tervisekaitse nõuded

7.1 Keskkonnamõjud

Ehitustööde käigus tekkivad ehitusjäätmel tuleb sorteerida liigiti ja utiliseerida vastavalt nõudele. Tehiskeskkonna mõjud inimeste tervisele ei ole ohtlikud. Projektiga ei kaasne keskkonda saastavat tegevust. Tekkivad olmejäätmel sorteeritakse liikide kaupa eraldi prügikonteineritesse. Korraldada jäätmekäitlus vastavalt kehtivatele nõuetele.

7.2 Tervisekaitse nõuded

Hoone asub Üksnurme külas. Ehituses on kasutatud kergesti puhastatavaid ning vajadusel desinfitseeritavaid materjale, millised vastavad Tervisekaitseinspeksiooni nõuetele. Ehitusmaterjalide, tehno- ja elektrisüsteemide valikul tuleb pöörata tähelepanu hooldusjuhendite olemasolule.

7.3 Pinnase- ja lammutustööd ning jäätmekäitlus

Projektiga kavandatud vajalikud ehitustööd ei tekita ümbritseva keskkonna reostumist. Ehituse käigus kannatada saanud ümbruskonna pinnakattematerjalide taastamistööd kuuluvad ehitustöövõttu. Taastamistööde tulem peab vastama enne töövõttu fikseeritud samaväärsele olukorrale. Ehitusjäätmel käitlemine korraldatakse materjalide liikide kaupa. Tekkivate jäätmel hinnangulised kogused ja eeldatavad käitluskohad või käitlejad

7.4 Jäätmekava

Koostatakse ehitus- ja lammutusjäätmel kavandatava käitlemise kohta objektil vastavalt Saku valla jäätmehoolduseeskirja punktile 6: Ehitus- ja lammutusjäätmel käitlemise nõuded:

ÜLDANDMED	
Ehitusobjekti aadress ja nimetus	
Ehitise omanik, kes vastutab nõuetekohase jäätmekäitluse eest	
Selgitus jäätmel liigiti kogumise kohta ehitusobjektil	Kogutakse liigiti
Muu asjakohane selgitus	

<p>Selgitus, milliseid taaskasutatud või korduskasutusmaterjale on soovituslik ehitamisel kasutada (näiteks tellised, ehituskivid, palgid, ukсед, aknad, pinnasejätmed, asfalt jmt)</p>	<p>puidujätmed, pinnas, prussid</p>		
<p>OBJEKTIL EELDATAVASTI TEKKIVAD JÄÄTMED</p>			
	<p>Kogus</p>	<p>Ühik</p>	<p>Isik, kellele jätmed kavatakse üle anda või jäätmete kavandav käitluskoht</p>
<p>Värvitud, immutatud või lakitud puit</p>	<p>0,5</p>	<p>M3</p>	<p>Antakse üle Saku Jäätmejaama</p>
<p>Töötlemata puit</p>	<p>1</p>	<p>M3</p>	<p>Kasutatakse kinnistul kütteks</p>
<p>Paber ja kartong</p>	<p>0,5</p>	<p>M3</p>	<p>Kasutatakse kinnistul kütteks</p>
<p>Metall</p>	<p>-</p>		<p>Eeldatavalt ei teki ehitusobjektile</p>
<p>Mineraalsed jätmed (tellised, krohv, betoon jms)</p>	<p>0,5</p>	<p>M3</p>	<p>Kasutatakse vundamendi täiteks</p>
<p>Klaas</p>	<p>-</p>		<p>Eeldatavalt ei teki ehitusobjektile</p>
<p>Pinnas</p>	<p>1</p>	<p>M3</p>	<p>Kasutatakse pinnase planeerimisel</p>
<p>Kile ja muud plastijätmed</p>	<p>0,1</p>	<p>M3</p>	<p>Antakse üle Saku Jäätmejaama</p>
<p>Korduskasutuseks sobivad materjalid (tellised, ukсед, aknad jmt)</p>	<p>-</p>		<p>Eeldatavalt ei teki ehitusobjektile</p>
<p>Pakendid</p>	<p>0,1</p>	<p>M3</p>	<p>Tagastatakse pakendiettevõtjale taaskasutusse suunamiseks või antakse üle Saku Jäätme- Jaamale.</p>
<p>Ehitus-lammutussegapraht</p>	<p>-</p>		<p>Eeldatavalt ei teki ehitusobjektile</p>
<p>Segaolmejäätmed</p>	<p>0,6</p>	<p>t</p>	<p>Antakse üle vastavat luba omavale jäätmekäitlejale.</p>




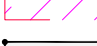

			Ragn Sells.
Ohtlikud jäätmed liikide kaupa:	-		Eeldatavalt ei teki ehitusobjektile
Värvijäägid	5	liiter	Antakse üle Saku Jäätme- Jaamale.
Kokku:	4	M3	






Juhised ehitajale

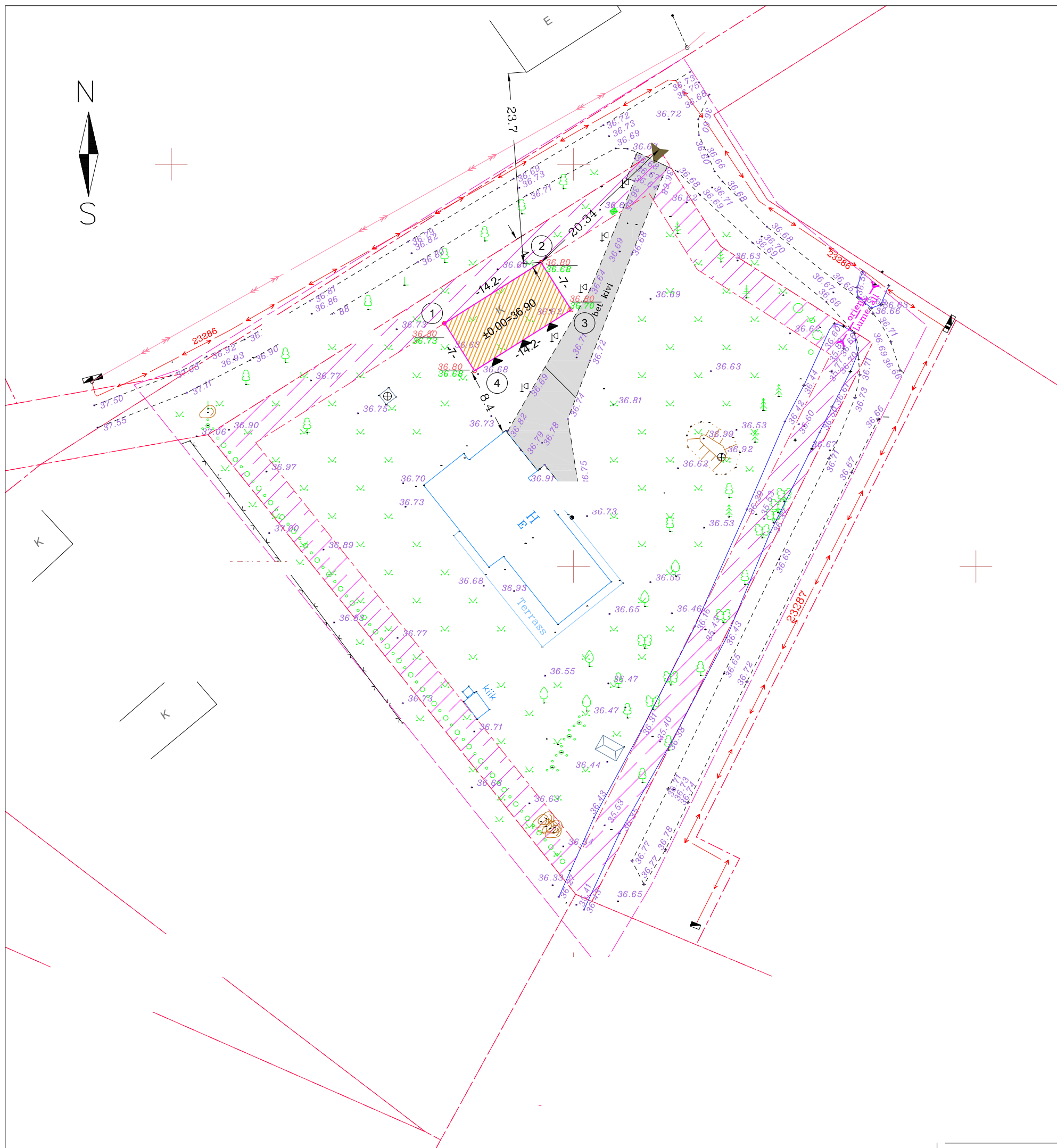
- Ehitusobjektile tekkivad jäätmed sorteeritakse kohapeal liikide kaupa vastavalt jäätmekavale ja paigutatakse eraldi konteineritesse mahuga 0,24 – 10 m³, mis on vastavalt tähistatud. Pinnas, kaevis ja suuremahulised jäätmed paigutatakse eraldi hunnikutesse.
- Ohtlike ehitusjätmete kogumiseks kasutatavad mahutid märgistatakse ja lukustatakse või tagatakse nende valve.
- Ehitusjätmeid võib üle anda vedamiseks, kõrvaldamiseks või taaskasutamiseks ainult isikule, kellel on asjakohane jäätmeluba või kes on ehitusjätmete käitlejana registreeritud. Ohtlike ehitusjätmete üleandmisel peab jäätmevaldaja kontrollima, et isikul, kellele jäätmed üle antakse, on lisaks jäätmeleale ka ohtlike jätmete käitluslitsents. Lubade ja litsentside olemasolu saab kontrollida keskkonnavalade infosüsteemist. Jätmete üleandmisel vormistatakse seda tõendav dokument.
- Pinnase ladustamiseks või taaskasutamiseks väljaspool ehitusobjekti tuleb taotleda Keskkonnaametilt registreerimistõend.
- Kui pinnas kaevatakse välja kaevetööde käigus looduslikust olekust, st tekib kaevis, on võimalik seda kasutada väljaspool sama kinnistut ainult Keskkonnaameti nõusolekul, esitades ametile eelnevalt vastava taotluse.
- Puidujätmeid võib põletada/kasutada kütteks vaid juhul, kui need ei ole värvitud, lakitud ega immutatud.
- Asbestitööde tegemisel tuleb järgida keskkonnaministri määrust asbesti sisaldavate jätmete käitlusnõuete kohta.
- Tööde käigus avastatud reostusnähtudega pinnas viiakse erikäitlusse. Reostuse avastamisest teavitada Saku Vallavalitsust.
- Muus osas tuleb jätmete nõuetekohasel käitlemisel lähtuda Saku Valla jäätmehoolduseeskirjast.
- Pärast ehitustööde/lammutustööde lõppemist esitada ehitusregistri kaudu kooskõlastamiseks jäätmeõied. Vajadusel esitatakse lisaks jätmete üleandmisel kinnitavad dokumendid.
- Ehitusjätmete üleandmist tõendavad dokumendid säilitatakse vähemalt kaks aastat või kuni kasutusloa/kasusteatise kooskõlastamiseni ehitusregistri kaudu.



LEPPEMÄRGID:

-  KRUNDI PIIRID
-  PROJEKTEERITUD HOONE
-  OLEMASOLEV ELAMU
-  TULETÖRJEKUJA 4m
-  JUURDEÄÄSUTEE JA PARKIMINE

-  5.08 KÕRGUSMÄRK
-  SISSEPÄÄS HOONESSE
-  SISSEPÄÄS KINNISTULE
-  PRÜGIKONTEINER
-  OLEMASOLEV HALJASTUS
-  VERTIKAALPLANEERIMINE

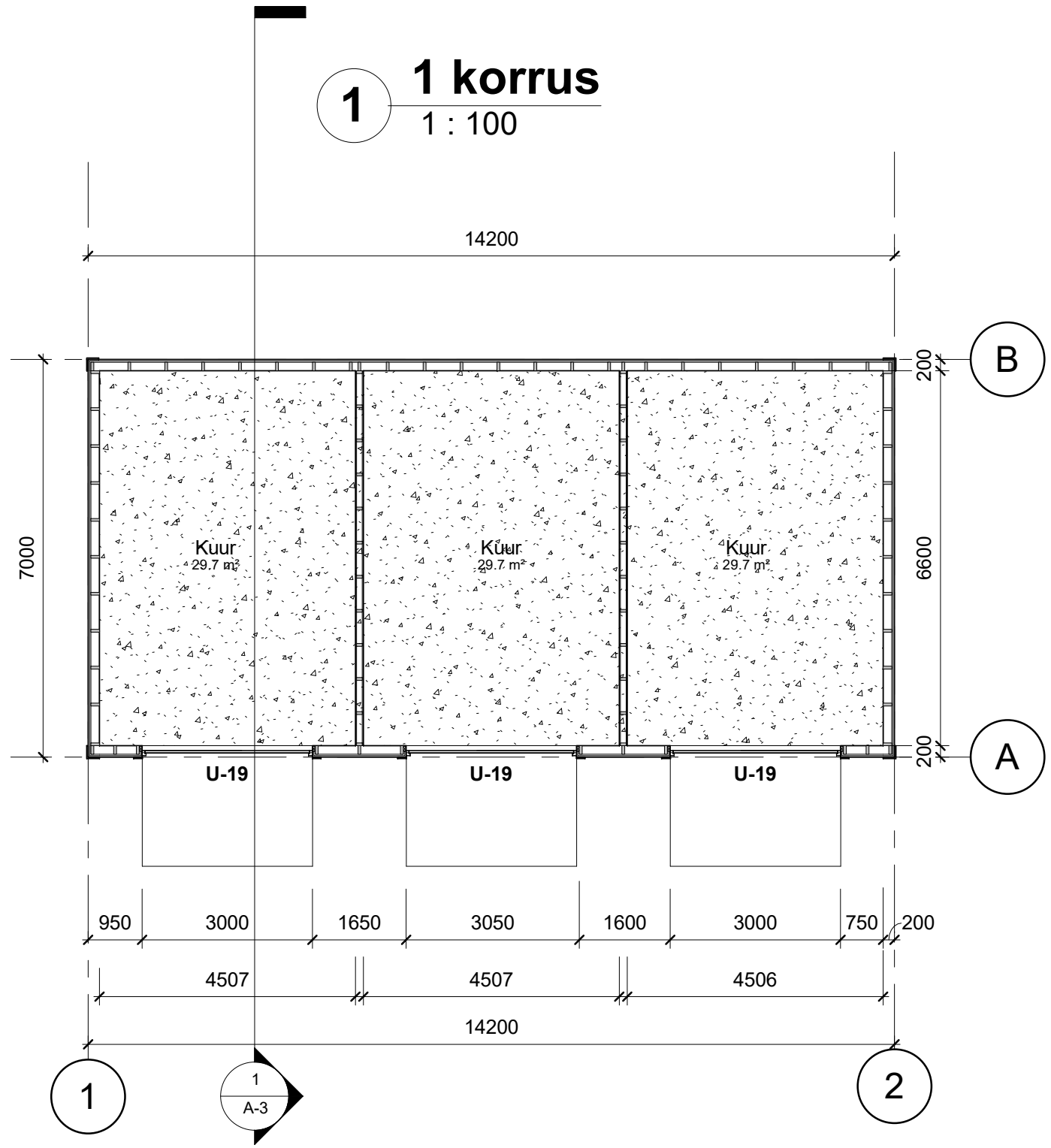


1 Korruse ruumide spetsifikatsioon

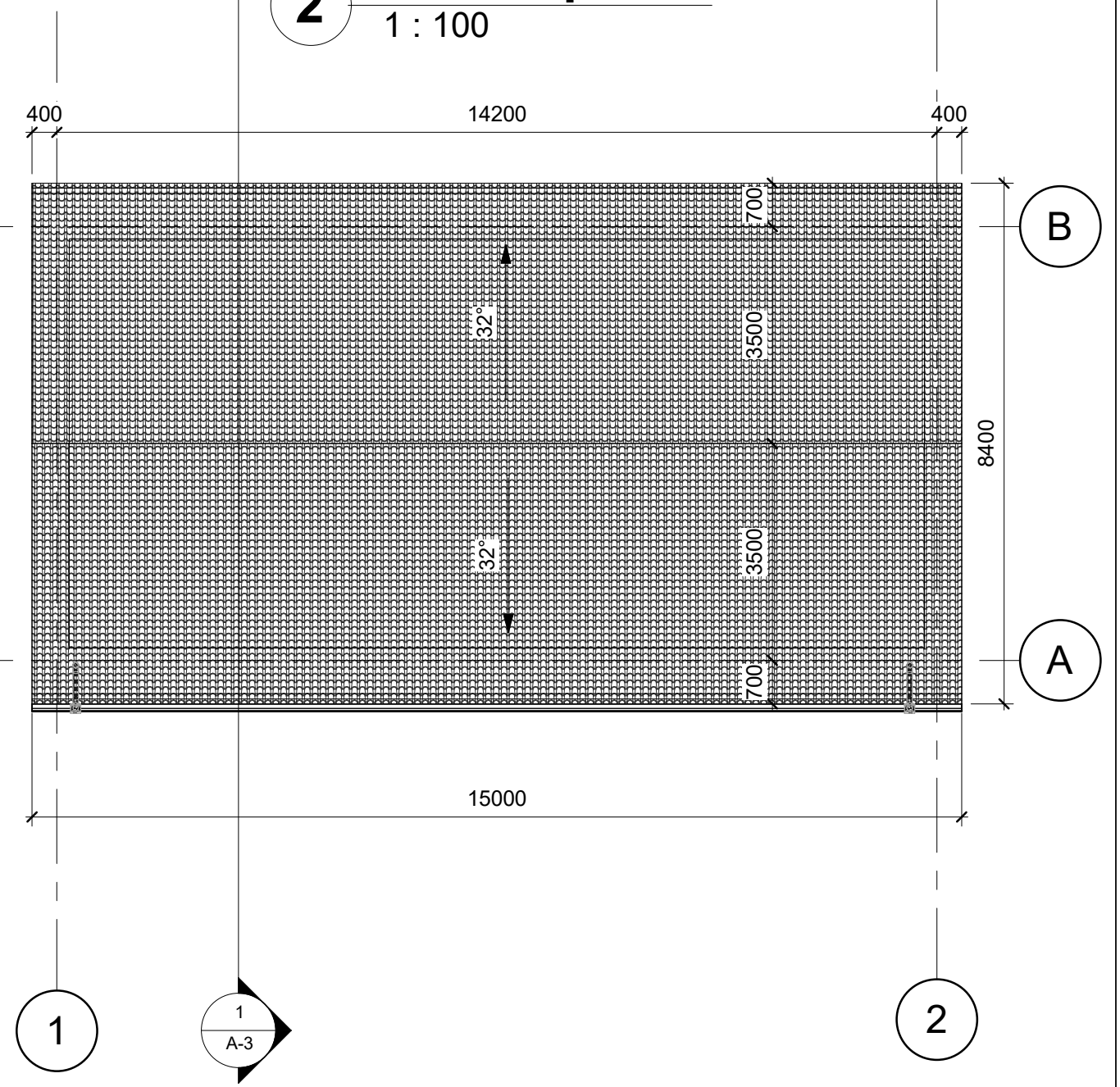
Number	Nimi	Pindala
1	Kuur	29.7 m ²
2	Kuur	29.7 m ²
3	Kuur	29.7 m ²

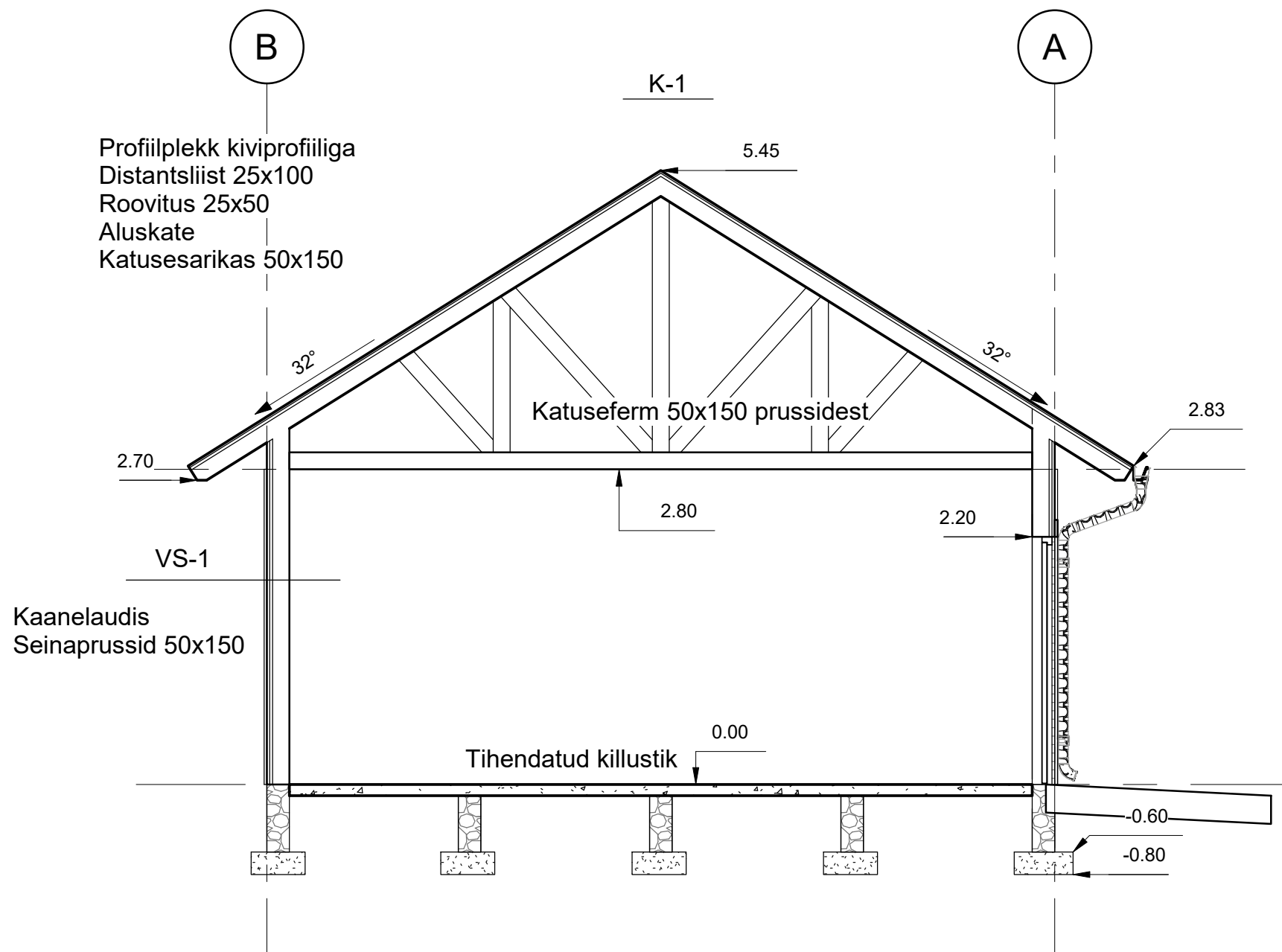
89.1 m²

1 **1 korrus**
1 : 100



2 **Katuse plaan**
1 : 100





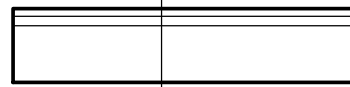
1 Lõige 1
 1 : 50

VS-1



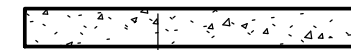
Laudis 25mm
Distantliist 25mm
Tuuletõkketile
Puitprussidest sõrestik 50x150

K-1

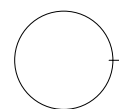


Profiilplekk
Puitroov 25x50
Distantliist 25mm
Aluskate
Katusefermid 50x150 mm

P-1

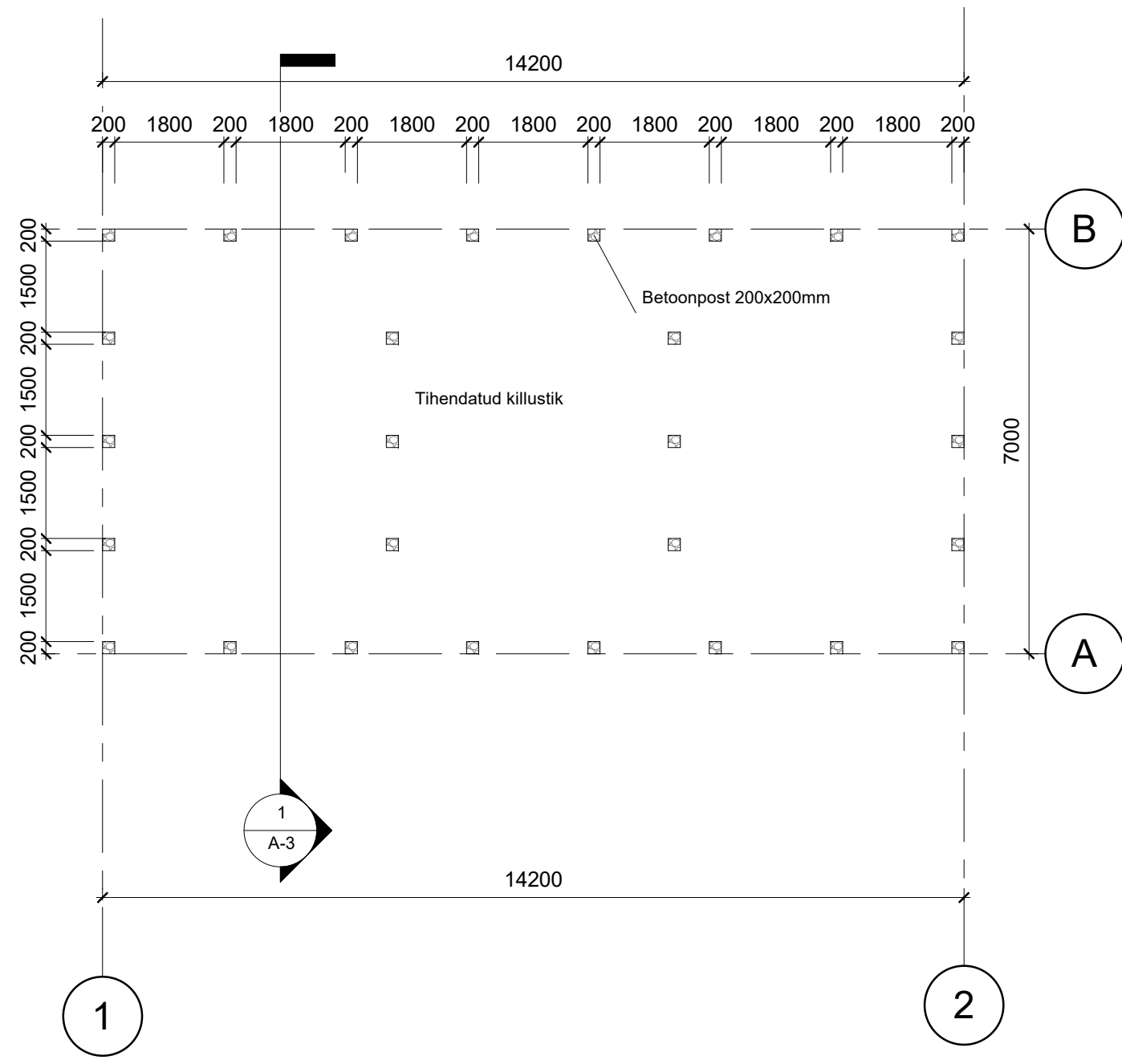


200mm killustikku
Tihendatud mineraalpinnas



Konstruksioonid

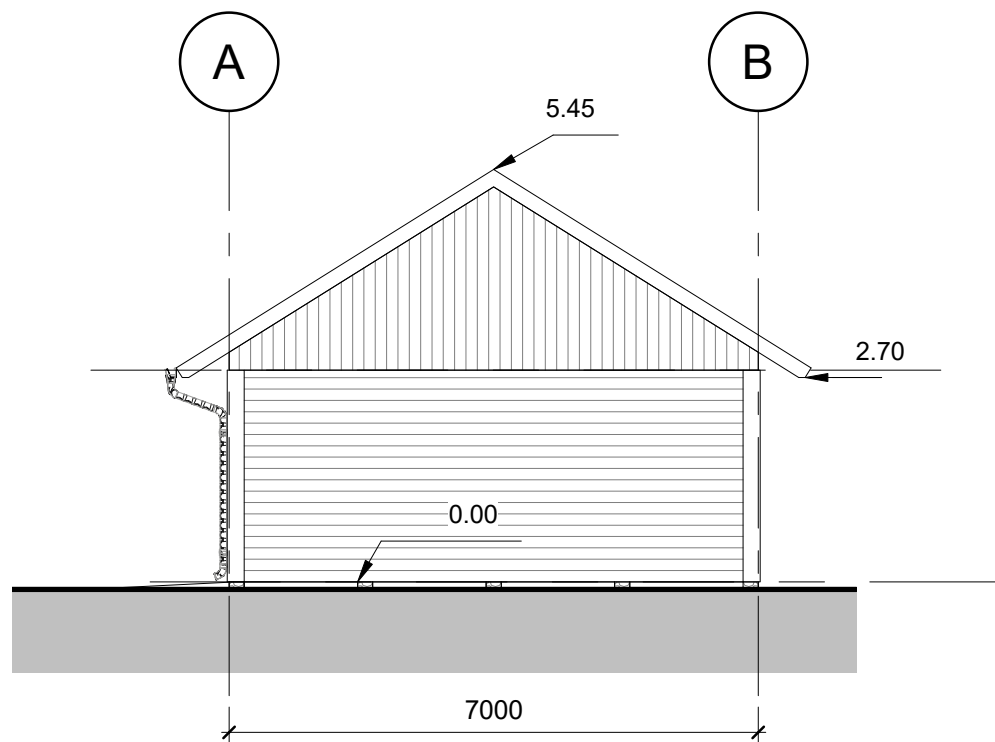
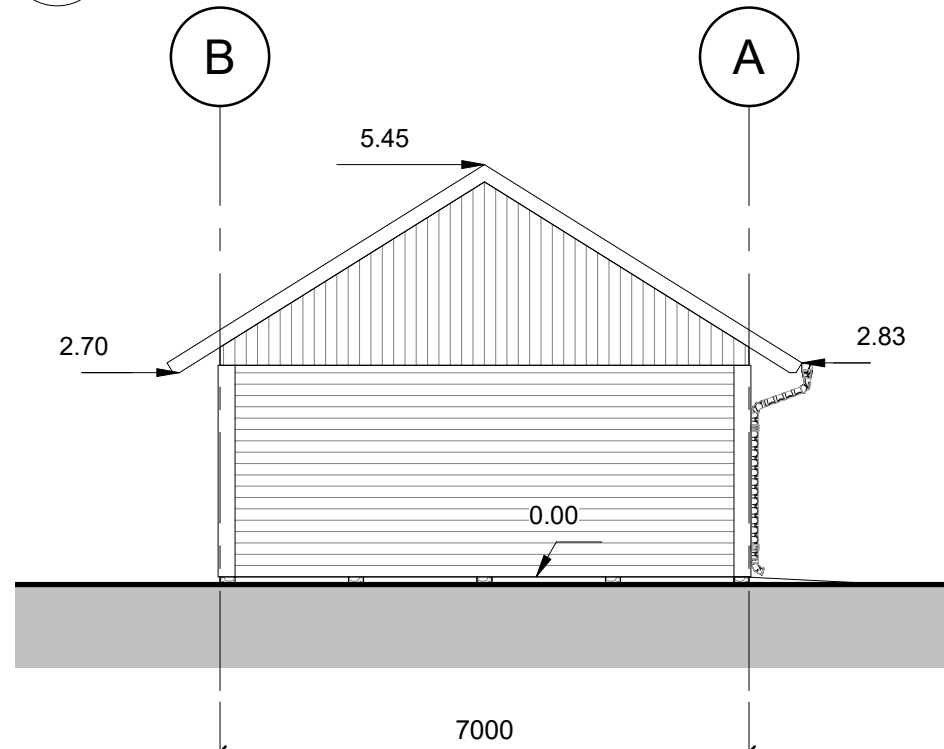
1 : 20



1 Vundament
1 : 100

2 Vaade läänest

1 : 100

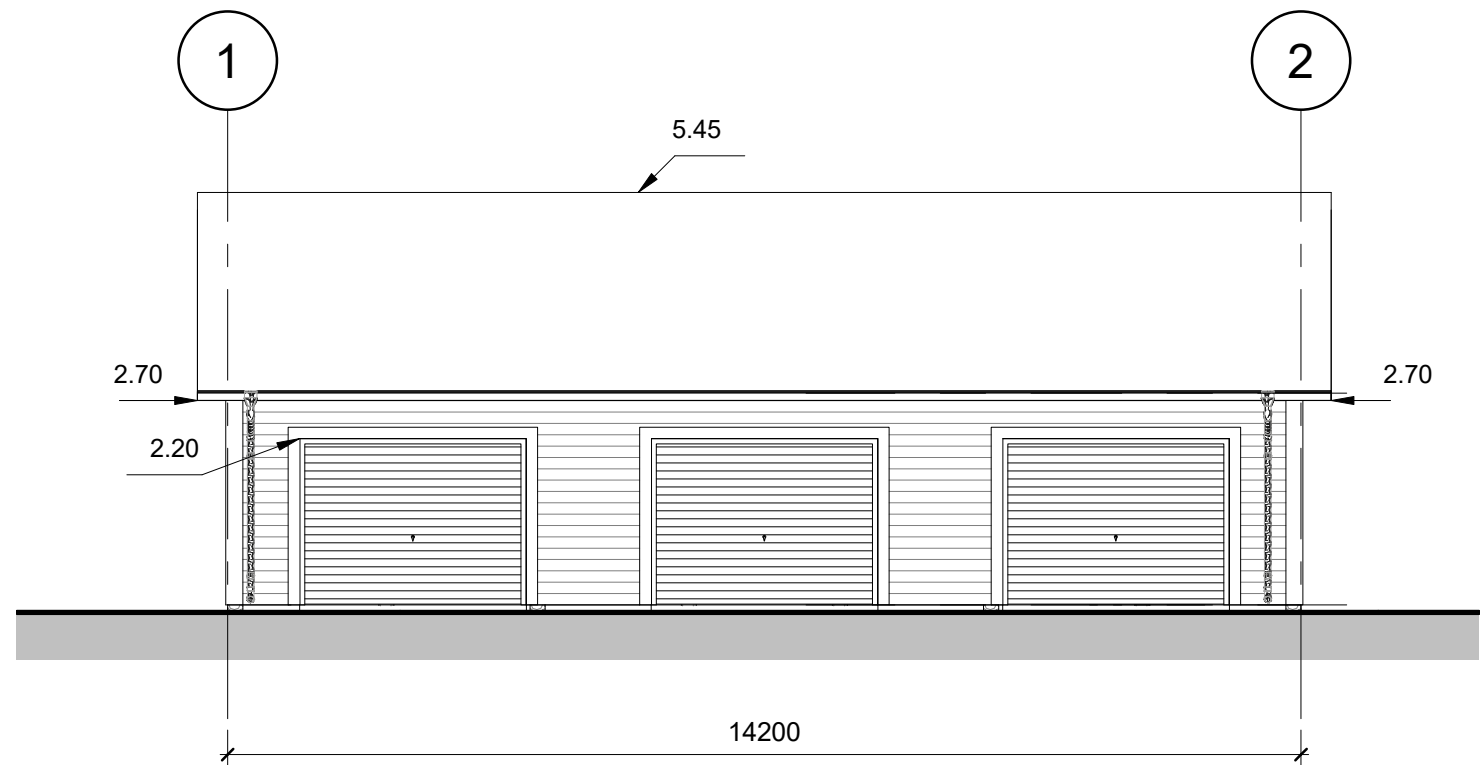
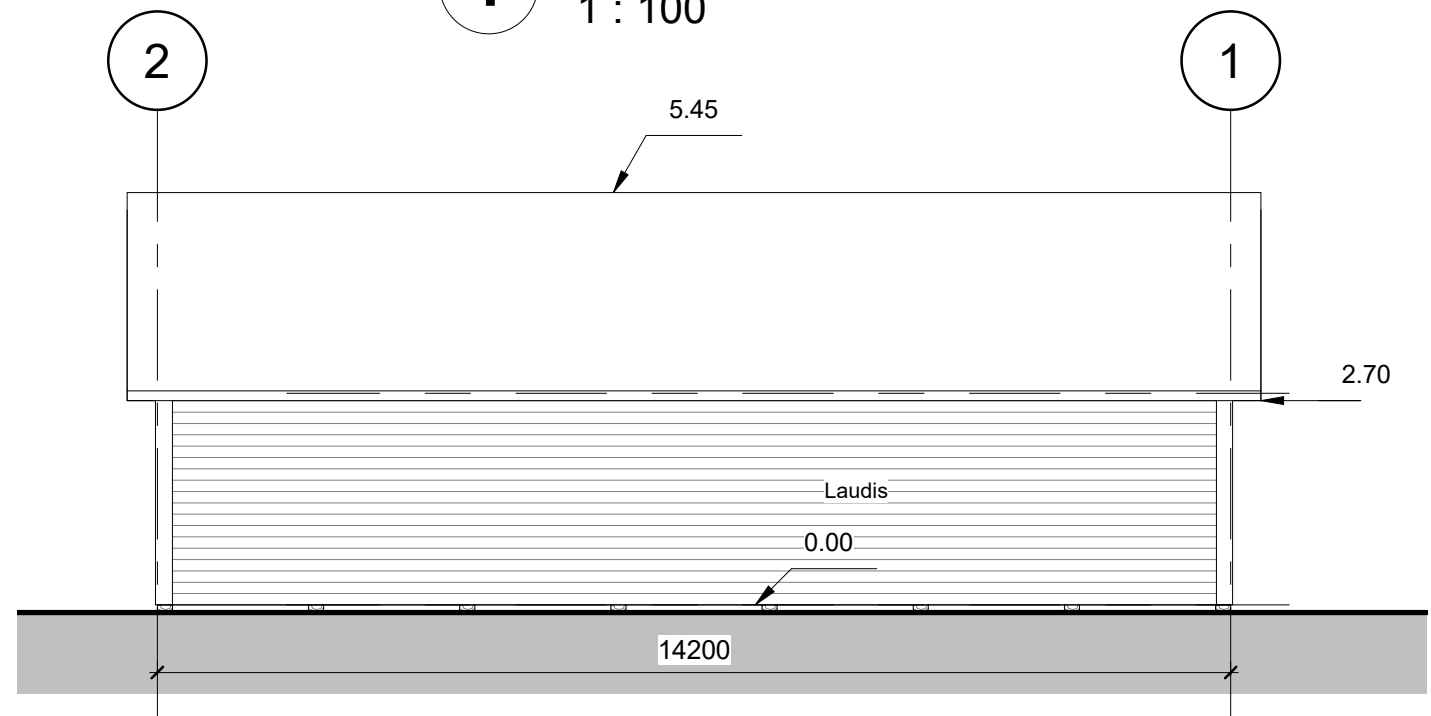


3 Vaade idast

1 : 100

1 Vaade põhjast

1 : 100



4 Vaade lõunast

1 : 100

1. Sokliosa- Krohvitud vundament, tumehall toon.
2. Seinad- Laudis, toon tumepunane puiduvärv. Näiteks Tikkurila 534x
3. Katusekate- Profiilplekk kiviprofiil - RR32 tumepruuni tooni.
4. Karniisi ja piirete puitosad- puiduvärv. tumepruun Tikkurila 548x
5. Uksed-puitraamiga, tumepruuni tooni väljast.

Uste nimekiri			
Tähis	Korrus	Kõrgus	Laius

U-19	1 korrus	2200	3000
U-19	1 korrus	2200	3000
U-19	1 korrus	2200	3000



U-19

Tõsteuksed plekist

