

Olete esitanud taotluse nõuete väljastamiseks riigiteelt 11262 mahasõidu põhiprojekti koostamiseks juurdepääsuks kinnistule Jõelähtme vallas. Taotluse mahasõidu rajamiseks on esitanud kinnistu omanikud, kes

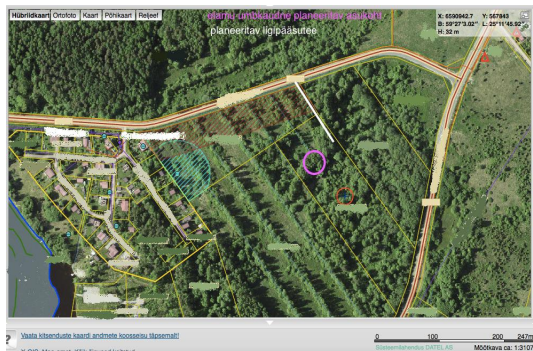
esindavad kinnistu omanikke volituse alusel.

Tutvunud esitatud taotlusega ja võttes aluseks ehitusseadustiku (edaspidi EhS) § 99 lg 3 määrab Maanteeamet mahasõidu (edaspidi ristumiskoht) ühendamiseks riigiteega 11262 järgmised nõuded:

1. Määrara riigitee 11262 ristumiskoha asukohaks taotluses märgitud asukohta.
2. Ristumiskoha rajamiseks tuleb koostada teeprojekt (edaspidi projekt) põhiprojekti staadiumis vastavalt majandus- ja taristuministri 02.07.2015 määrusele nr 82 „Tee ehitusprojektile esitatavad nõuded“.
3. Projekti koostajal (ettevõtja või isik) peab olema EhS § 22, 23, 24 kohane pädevus. Pädeva isiku nimi ja allkiri tuua välja projektdokumentatsioonis.
4. Projekti koostamisel ja ehitustööde tegemisel juhinduda EhS ja selle rakendusaktidest sh majandus- ja taristuministri 05.08.2015 määruses nr 106 „Tee projekteerimise normid“ lisast „Maanteeade projekteerimismid“ (edaspidi Normid), standarditest ja Maanteeameti juhenditest (vt www.mnt.ee „Juhendid ja juhised“).
5. Projekti seletuskirjas ja joonistel käsitleda riigitee kaitsevööndit vastavalt EhS § 71 lg 2 ning riikliku teeregistri kohaseid teede numbreid ja nimetusi. Projektis kirjeldada ristumiskoha asukoht riigitee suhtes (tee nr, nimetus, asukoht km).
6. Projekti koostamisel arvestada riigiteel 11262 aasta keskmise ööpäevase liiklussagedusega 1052 autot/ööp, kiirusrežiimiga 70 km/h ja projekteerimise lähtetasemega rahuldav.
7. Teostada projekti koostamiseks vajalikud geodeetilised uuringud vastavalt majandus- ja taristuministri 14.04.2016 [määrusele nr 34](#) „Topo-geodeetilisele uuringule ja teostusmõõdistusele esitatavad nõuded“. Lisaks määruses toodule arvestada alljärgnevaga:
 - 7.1. Riigitee mõõdistada vastavalt Maanteeameti peadirektori 13.05.2008.a kk nr 102 kinnitatud nõuetele „Täiendavad nõuded topo-geodeetilistele uurimistöodele teede projekteerimisel“. Mõõdistusala ja uuringud peavad olema piisavad projekti koostamiseks ja kontrollimiseks.
 - 7.2. Mõõdistada riigitee olemasolevad veeviimarid mahus, mis on vajalik veeviimaritele eelvoolu tagamiseks. Anda seletuskirjas hinnang olemasolevate veeviimarite ja truupide tagamiseks.
 - 7.3. Projekti kooskõlastamiseks esitamise hetkel peab olema geodeetilise mõõdistuse sh kooskõlastuste vanus kuni üks aasta.
8. Plaanilahenduse koostamisel lähtuda Maanteeameti mahasõidu [tüüpjoonistest](#) arvestades lisanduva liiklussagedusega ja liikluskoosseisuga. Kontrollida ristumiskoha pöörderaadiused lähtuvalt liikluskoosseisust (so kõige ebasoodsamast sõiduki pöördekoridorist).
9. Ristumiskoht projekteerida riigiteega võimalikult täisnurga all. Ristumiskoha suurim pikikalle riigiteelt peab olema 0,5-3,0% vähemalt riigitee aluse maa ulatuses.

10. Projekteerida riigiteega samaväärne tolmuva kate vähemalt 15 m ulatuses riigitee kate servast. Esitada katendikonstruktsioon.
11. Esitada projekti koosseisus minimaalsed kvaliteedinõuded materjalidele.
12. Projekteerida ristumiskohas sademeveete ärajuhtimine teede katetelt, muldkehast ja riigiteealust maalt. Projekteeritud vertikaallahendus tuleb viia kokku riigitee oleva vertikaallahendusega. Põhjendatud juhul projekteerida sademeveete ärajuhtimiseks ristumiskoha muldkehasse truup, puhastada või rajada kraavid eelvoolu tagamiseks. Truubi vajadust või vajaduse puudumist tuleb põhjendada seletuskirjas.
13. Esitada ristumiskoha ristlõige iseloomulikust kohast.
14. Lahendada ristumiskoha liikluskorraldus. Projektil näidata olemasolevad, likvideeritavad, projekteeritud liikluskorraldusvahendid.
15. Ristumiskohal tagada majandus- ja taristuministri 05.08.2015 määruse nr 106 „Tee projekteerimise normid“ lisa „Maanteede projekteerimisnormid“ (edaspidi Normid) kohased nähtavuskaugused (punkt 5.2.7), kus ei tohi paikneda nähtavust piiravaid takistusi. Vajadusel näha ette metsa, võsa, heki, aia vm rajatise likvideerimine (EhS § 72 lg 2).
16. Projektis näha ette tööde teostamise järgselt riigiteega külgneva ala korrastamine. Ristumiskoha ehitamisel taastada riigitee katted, muldkeha nõlvus, teepeenrad kindlustada purustatud kruusa või killustikuga ja nõlv kindlustada kasvupinnasega.
17. Projekt tuleb kooskõlastada riigitee alusel maal paiknevate tehnovõrkude valdajatega, kõigi puudutatud isikute ja ametkondadega (näiteks looduskaitseala, muinsuskaitse piirangud, maaparandusehitised).
18. Projekteeritud tööd peavad olema teostatavad tee täieliku sulgemiseta.
19. Ristumiskoha projekteerimise, ehitamise ja omanikujärelevalve teostamise kulud kannab huvitatud isik.
20. Arvestada, et riigitee alusele maale ulatuv ristumiskoht kuulub riigitee koosseisu, mille osas omaniku ülesandeid täidab Maanteeamet.
21. Projekt esitada Maanteeametile kooskõlastamiseks maantee@mnt.ee.
22. Ristumiskoha ehitamiseks tuleb huvitatud isikul taotleda Maanteeametilt ehitusluba vastavalt majandus- ja taristuministri 19.06.2015 määrusele nr 67 „Teatiste, ehitus- ja kasutusloa ja nende taotluste vorminõuded ning teatiste ja taotluste esitamise kord“.

Lisa 1: Joonis kavandatava tee asukohta kohta



Märkused: Valge joonega on märgitud mahasõidu ja ligipääsute soovitatav asukoht.